



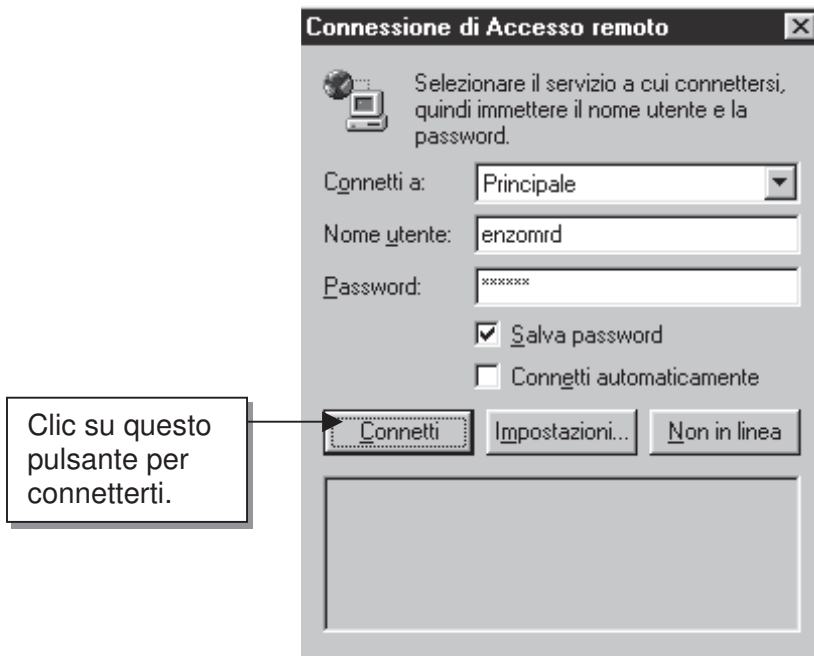
Navigare in Internet

<u>Accesso Remoto</u>	pag. 2
<u>Indirizzi Web</u>	pag. 2
<u>La finestra di Internet Explorer</u>	pag. 3
<u>La barra degli strumenti Standard</u>	pag. 4
<u>La barra dei siti preferiti</u>	pag. 4
<u>Come aggiungere un sito preferito</u>	pag. 5
<u>La barra Cronologia</u>	pag. 6
<u>La barra Cerca</u>	pag. 6
<u>Impostare la pagina iniziale</u>	pag. 7
<u>Visualizzare varie barre</u>	pag. 7
<u>Visualizzare il carattere</u>	pag. 7
<u>Velocizzare il Browser</u>	pag. 8
<u>Salvare una pagina</u>	pag. 9
<u>Stampare una pagina</u>	pag. 10
<u>Usare i motori di ricerca</u>	pag. 10
<u>Mappa della ricerca Booleana</u>	pag. 12



ACCESSO REMOTO

E' il programma che connette il proprio computer al fornitore dell'accesso a Internet, in altri termini è il programma che *telefona* al Provider. Di solito l'apertura della finestra di dialogo "**Connessione di Accesso remoto**" avviene automaticamente.



Una volta avvenuta la connessione sulla barra delle applicazioni apparirà, a fianco all'orologio, un'icona lampeggiante

INDIRIZZI WEB

Gli Indirizzi Internet vengono chiamati **URL (Uniform Resource Locator** cioè Localizzazione Standard di Risorse)

La struttura degli indirizzi Internet		
Protocollo	Nome del sito	Dominio
http://	www. gambadilegno	.com
ftp://	ziopaperone	.it
News://	lupoezechiele	.org

Con l'indirizzo Internet indichiamo:

- con **ftp://** di voler trasferire dei file; con **http://** vogliamo visualizzare degli ipertesti
- con **WWW** indichiamo che le pagine conterranno grafica o suoni;
- il nome del proprietario del sito;
- dove si trova geograficamente il sito (es. **.it**, significa che è un sito italiano).



LA FINESTRA DI INTERNET EXPLORER

Barra degli strumenti standard
Contiene i pulsanti per la navigazione veloce

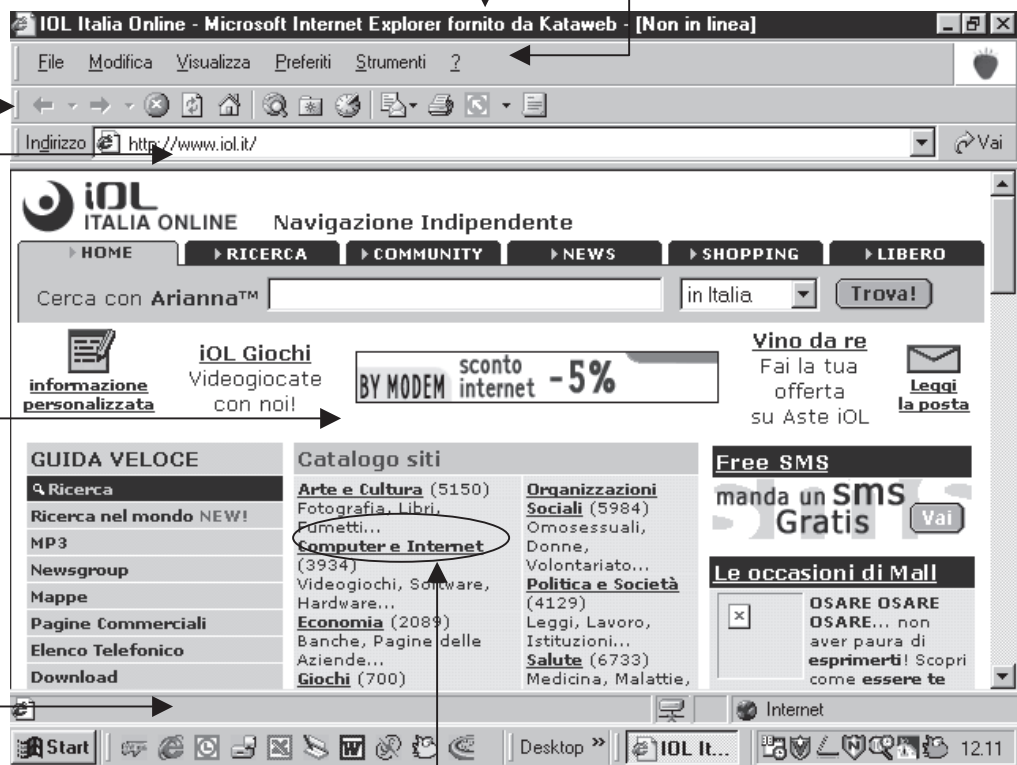
Barra del titolo
Mostra il nome della pagina Web che si sta vedendo

Barra dei menu
Ci sono comandi per muoversi in modo più approfondito nel Web

Barra degli indirizzi.
Si scrive l'indirizzo del sito Web

Riquadro del browser
Visualizza la pagina Web corrente.

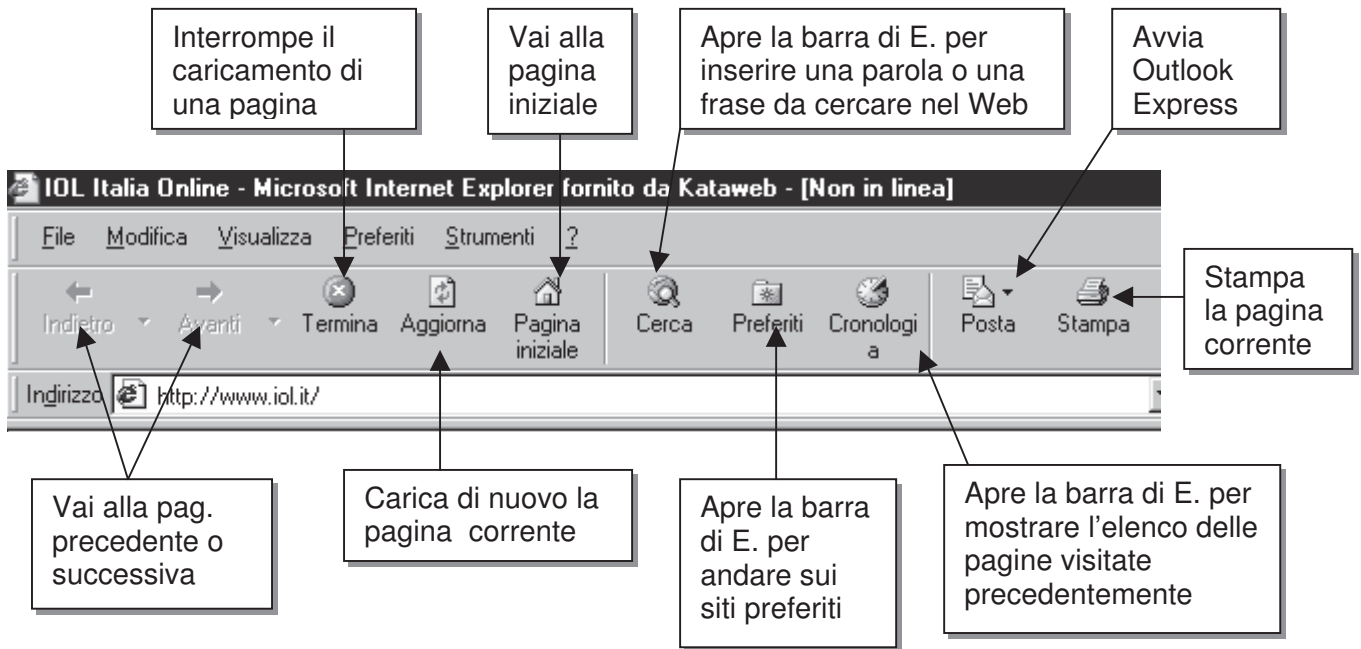
Barra di stato
Mostra la progressione del caricamento di una pagina.



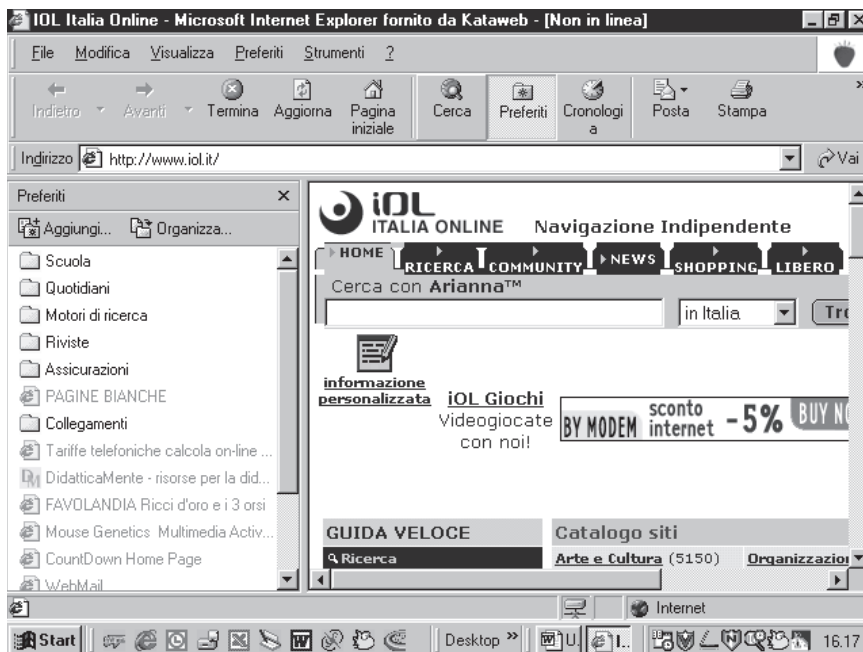
Passando sopra le parole evidenziate il puntatore diventa una manina, fai clic, passi alla pagina successiva



LA BARRA DEGLI STRUMENTI STANDARD



LA BARRA DEI SITI PREFERITI



Se fai clic sul pulsante Preferiti puoi aprire la barra dei Preferiti (posizionata sulla sinistra della schermata), dove puoi vedere i siti preferiti. Cliccando su uno puoi aprirlo subito e visualizzarlo nella finestra a destra. Se si trova dentro una cartella devi prima aprire la cartella.

Nota: se il sito è scritto in nero puoi visionarlo OF line (senza collegarti con il Modem), se invece è scritto in grigio tenue ti sarà chiesto di connetterti tramite Modem.

Al termine chiudi Preferiti cliccando su (X)



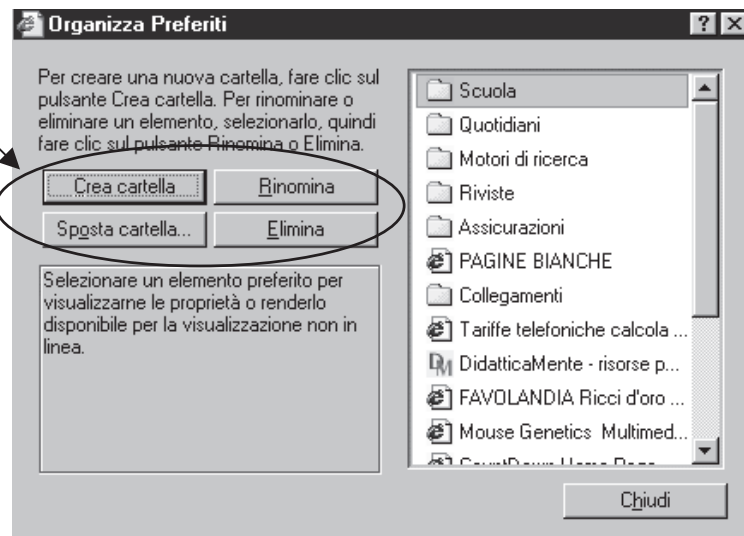
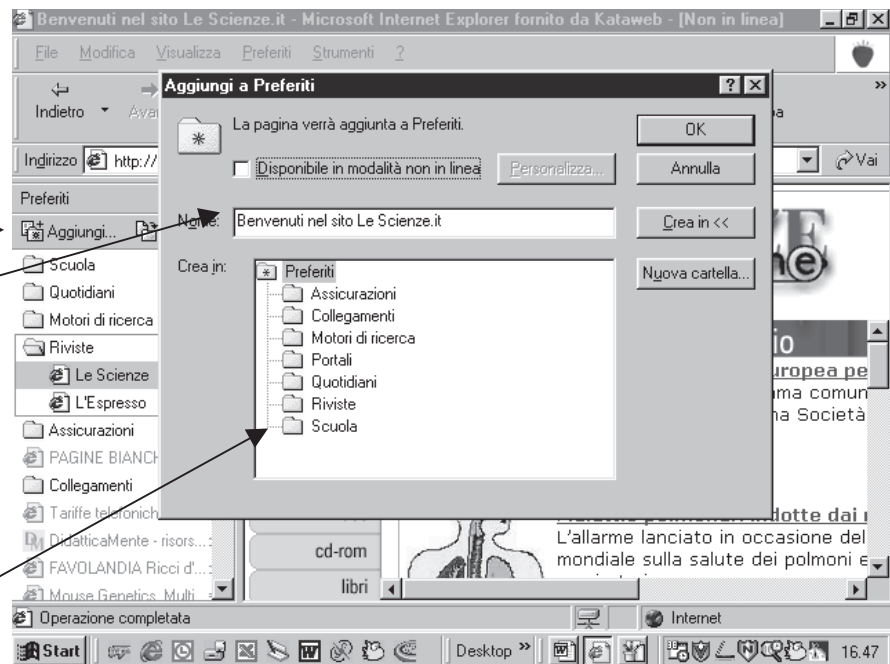
COME AGGIUNGERE UN SITO PREFERITO

Quando durante la navigazione trovi un sito interessante (compare nella barra Indirizzi), lo puoi archiviare sui tuoi Preferiti.

Cliccando su **Aggiungi** comparirà la finestra **Aggiungi a Preferiti**, nella casella **Nome** ti sarà proposto un nome per il sito in questione, (puoi comunque scrivere un nome a tuo piacimento).

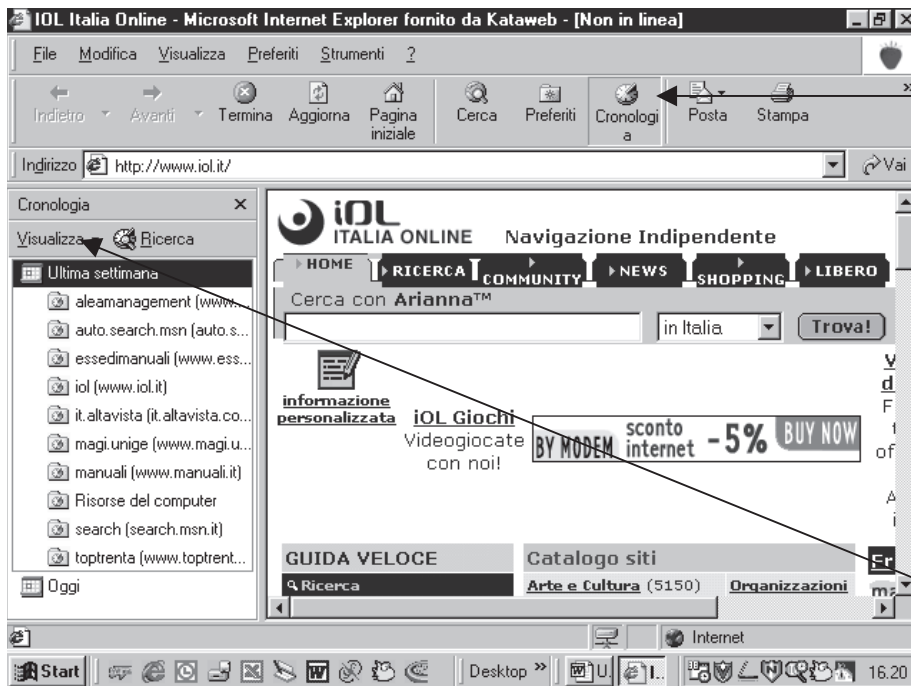
Cliccando sul pulsante **Crea in** il sito può essere sistemato su una delle **cartelle dei Preferiti**, puoi anche crearne una nuova, basta cliccare su **Organizza Preferiti**.

Sulla nuova finestra puoi usare i 4 pulsanti per sistemare come credi i tuoi siti

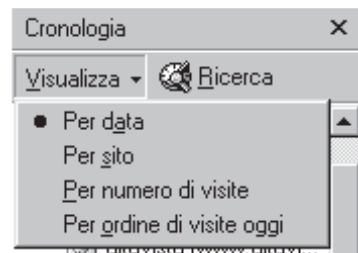




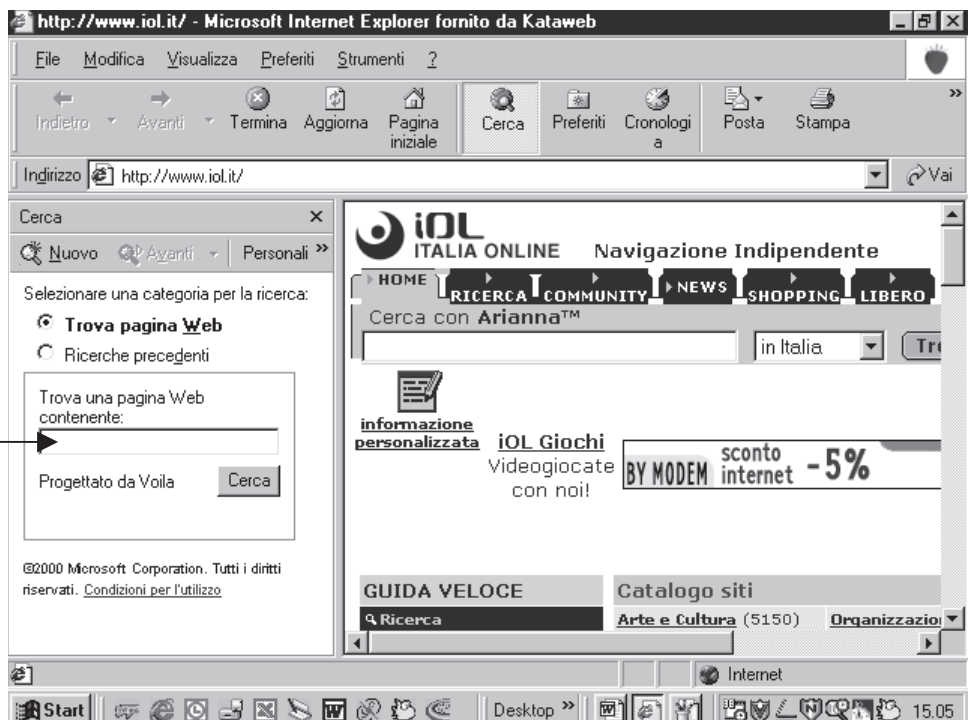
LA BARRA CRONOLOGIA



Se fai clic sul pulsante **Cronologia** potrai vedere a sinistra i siti visitati in precedenza nella giornata o nella settimana. Cliccando su uno di essi potrai rivisitarli (con più calma rispetto la prima volta) senza connetterti, infatti puoi navigare OF line. Puoi controllare per quanti giorni i siti Web visitati vengono conservati. Puoi modificare la visualizzazione dell'elenco cronologia facendo clic su **visualizza** e scegliendo le opzioni desiderate.



LA BARRA - CERCA

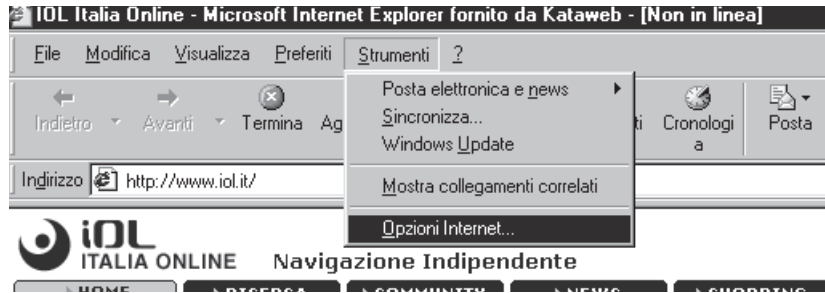


Devi solo inserire la parola o le parole nello spazio indicato e fare clic su Cerca



IMPOSTARE LA PAGINA INIZIALE

Clic su menu **Strumenti** quindi scegli **Opzioni Internet**



Comparirà la seguente finestra composta da più schede.

Apri scheda **Generale**

In questa finestra digita l'URL della pagina web che vuoi vedere per prima in internet.

Qui puoi inserire il numero di giorni per la cronologia.

Cliccando qui puoi cancellare la cronologia.

Per il momento non è necessario analizzare le altre opzioni della scheda **Generale**.

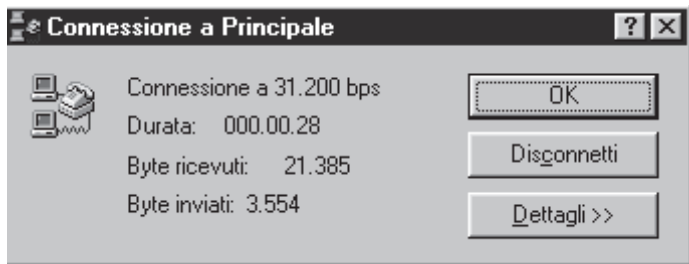
VISUALIZZARE VARIE BARRE

VISUALIZZARE IL CARATTERE

VELOCIZZARE IL BROWSER

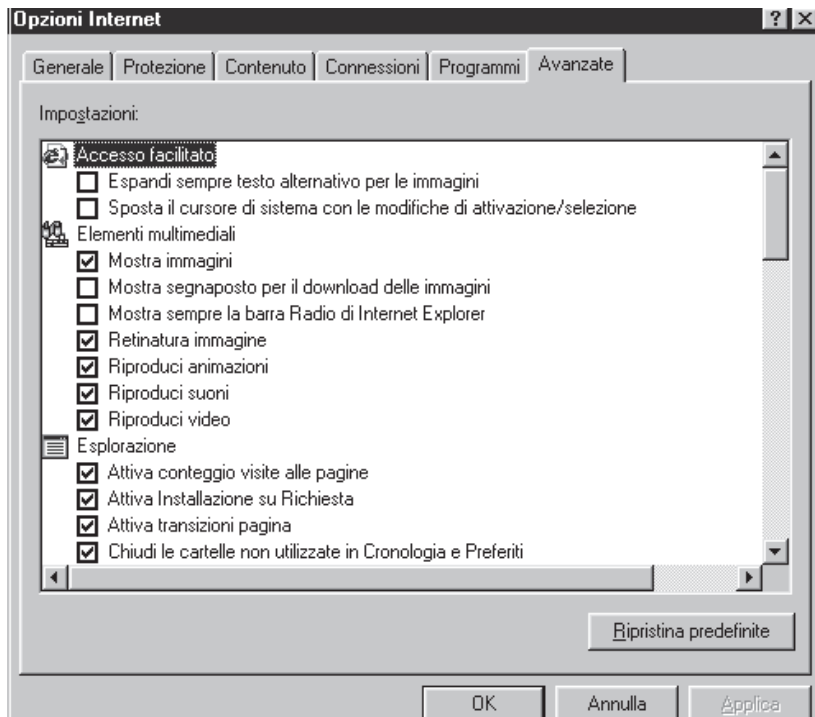


Controllare la velocità di connessione.



I modem da 56k non si connettono solo a 56.000 bit al secondo, ma dovrebbero raggiungere almeno 30.000 bps. Per controllare clicca sull'icona che raffigura due computer connessi sull'angolo in basso a destra del desktop, vedrai la finestra "Connessione a ..." con la velocità.

Non scaricare immagini.

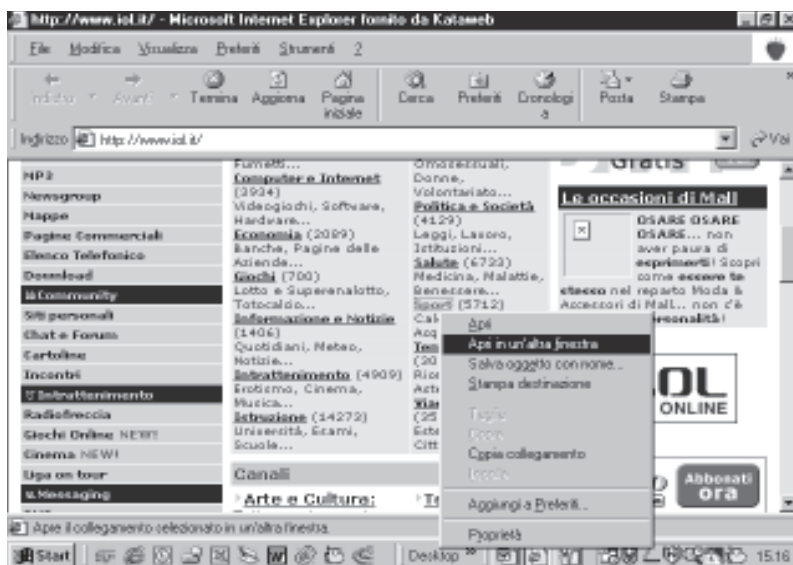


Le immagini sono spesso la causa dei lunghi tempi di scaricamento. Se non hai bisogno, disabilita. Apri la finestra Opzioni Internet dal menu strumenti. Clicca su Avanzate e disabilita la casella "Mostra immagini"

Usare la Cronologia

La perdita di tempo più frequente in rete è data dall'impossibilità di trovare quello che cerchi o di ricordarti dove sei stato. Il pulsante di Cronologia serve a farti ricordare i siti che hai visitato in modo da tornare indietro rapidamente

Navigare con più finestre

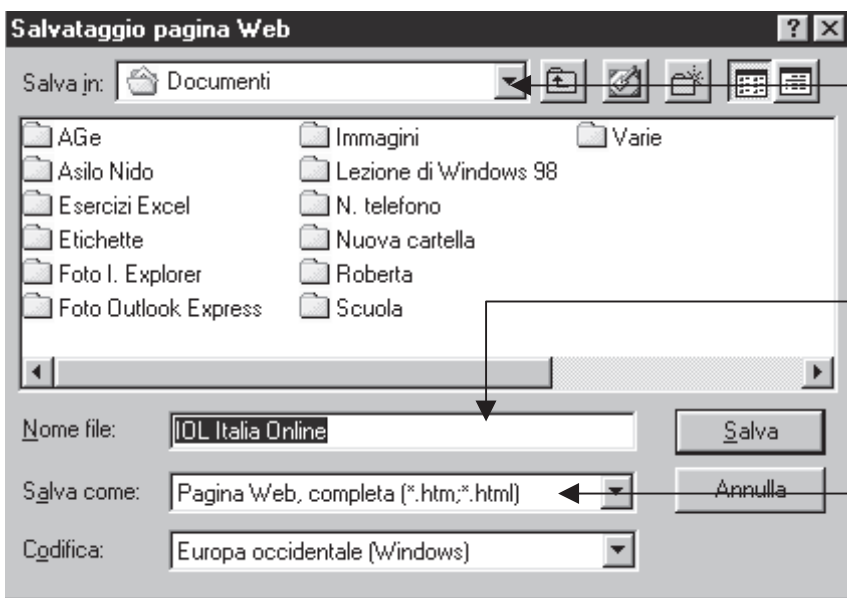
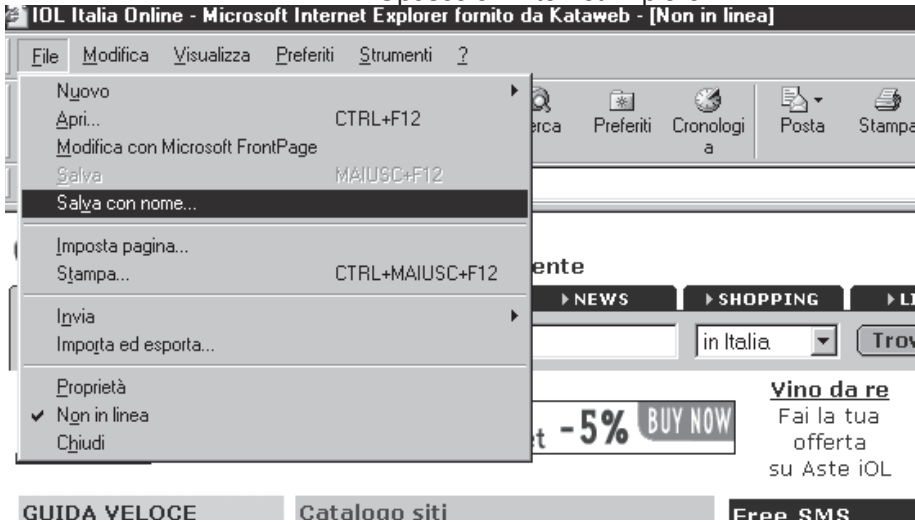


Aprendo più volte Internet Explorer, non devi rimanere in attesa del caricamento di una pagina, puoi infatti caricarla sullo sfondo mentre ne leggi un'altra. Clicca con il tasto destro su un link e scegli "Apri in un'altra finestra".

SALVARE UNA PAGINA



Opuscolo - Internet Explorer



Clic su questo triangolino puoi decidere se salvarlo su Desktop oppure su Documenti o altrove.

Inserisci il nome.

Possiamo salvare in formati diversi:
 "Pagina Web completa"
 "Pagina Web, solo HTML"
 "Archivio testo, file unico"
 "File di testo"

Nota:

L'ultima versione di Internet Explorer consente di salvare come **Pagina Web completa** (crea un File .htm o .html e, se presenti, racchiude in una cartella tutti i file grafici e gli oggetti aggiornando i collegamenti)



Se clicchi con il tasto del mouse su un'immagine puoi salvarla scegliendo l'opzione **Salva immagine con nome**

STAMPARE UNA PAGINA



Opuscolo - Internet Explorer

Una volta visualizzata la pagina, è sufficiente aprire il menu **File** e cliccare con il tasto sx del mouse su **Stampa...** o premere direttamente il pulsante presente sulla barra degli strumenti



Si aprirà la classica finestra di dialogo **Stampa** .

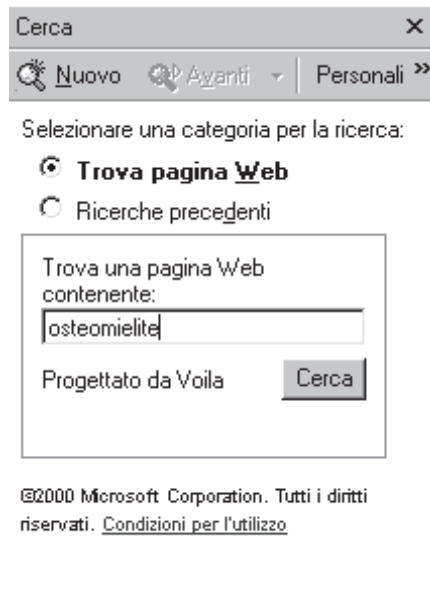
USARE I MOTORI DI RICERCA

Esistono vari modi per fare una ricerca:

1. Basta scrivere la parola chiave ad esempio, ad esempio “osteomielite” nella barra bianca degli indirizzi e premere invio

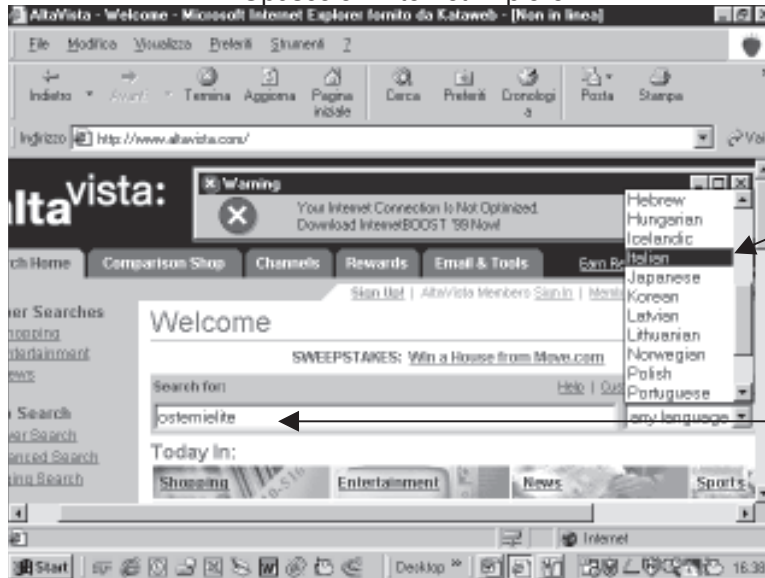


2. Aprire la barra di Explorer e inserire nello spazio la parola oggetto della ricerca.



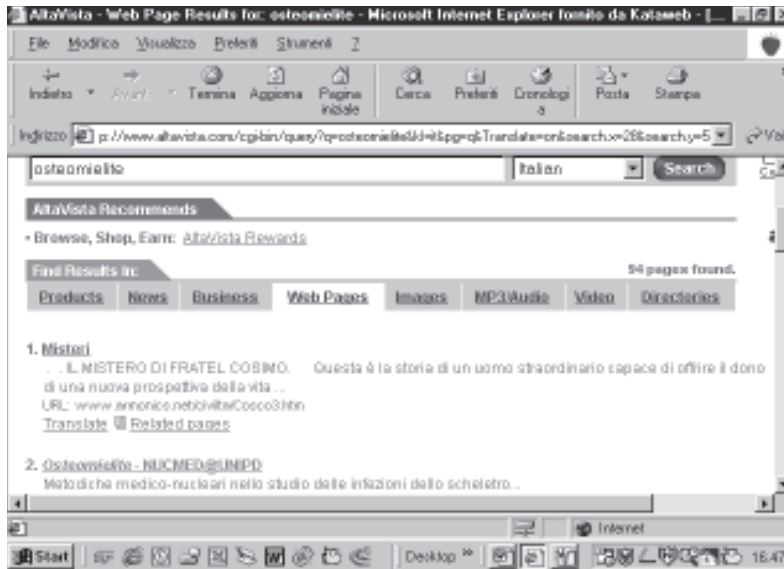
3. Aprire un motore di ricerca come www.altavista.com

Opuscolo - Internet Explorer



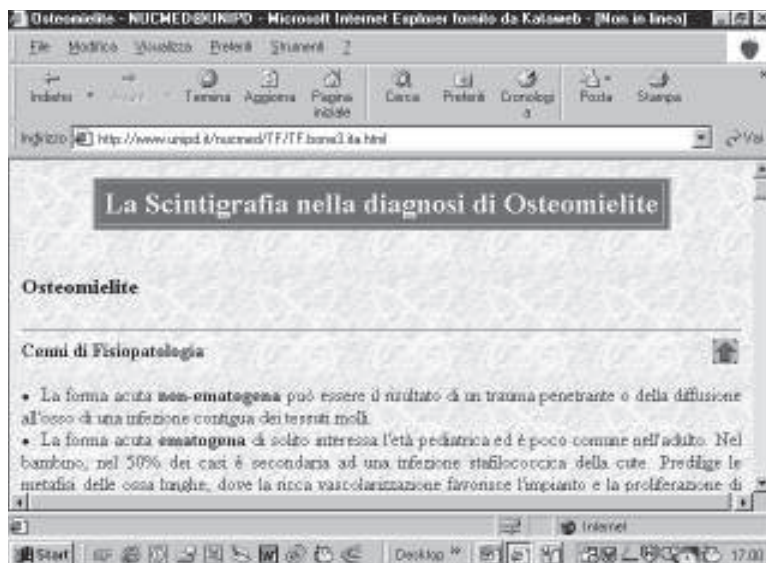
Se desideri fare la ricerca sul Web in Italia apri il menu a tendina e scegli Italian

Inserisci in questo spazio l'oggetto della ricerca



Dopo aver premuto il pulsante "Search", comparirà una pagina (spesso più di una) con elencati i siti che contengono all'interno la parola in questione. Per ognuno hai delle informazioni sintetiche sul contenuto del sito.

Ti renderai conto con la pratica che molti siti non ti interessano. Il motore di ricerca trova il sito dove c'è la parola indicata, questa può magari essere presente in un sito di racconti di fantascienza.



Clic su uno dei siti elencati puoi aprire la prima pagina del sito relativo.

Nota:

Un sito come questo viene visualizzato in breve tempo perché come vedi *non contiene immagini*.

Approfondimento:

I motori di ricerca si possono dividere in due categorie:



- ◆ **Sistemi automatici** quelli che forniscono maggiori risultati in termini di pagine trovate. Si affidano all'automatismo: www.altavista.com , www.arianna.it , www.google.com ,
- ◆ **Indicizzati** quelli che garantiscono risultati più ragionati. Presuppongono l'intervento umano, presentano delle "directory" di siti sistemati da persone. www.virgilio.it , www.yahoo.it ,

MAPPA DELLA RICERCA BOOLEANA

La logica booleana (da George Boole, matematico inglese del XIX secolo) è utilizzata per costruire espressioni logiche che quando vengono valutate sono sempre o vere o false. È meglio abituarsi a scrivere gli operatori in lettere maiuscole, perchè molti motori di ricerca scambiano la notazione minuscola per stop words, che quindi vengono ignorati.

L'operatore più utile è certamente **AND** che permette di trovare documenti contenenti entrambi i termini di ricerca, Prendendo come esempio la ricerca di informazioni sul vaccino antinfluenzale per la prevenzione delle complicanze dell'influenza e utilizzando altavista (<http://www.altavista.com>), nella sezione Advanced Search. che supporta la ricerca booleana, cerchiamo i termini della query separatamente:

- *antiinfluenzale* 29 pag.
- *influenza* 36.224 pag.
- *complicanze* 3.232 pag.

Se combiniamo questi termini nell'espressione booleana *antiinfluenzale AND influenza AND complicanze* troviamo solo 7 pagine, tutte attinenti all'argomento della nostra ricerca, L'operatore AND ha quindi l'importante funzione di restringere il campo della ricerca.

L'operatore **OR** fa l'opposto: va usato quando la nostra query contiene sinonimi o termini simili che vogliamo cercare contemporaneamente, Il motore di ricerca troverà i documenti che contengono uno qualsiasi dei termini:

- *antiinfluenzale* 29 pag.
- *antipneumococcica* 16 pag.
- *antinfluenzale OR antipneumococcica* 42 pag.

L'operatore **NOT** serve per escludere un certo termine dalla ricerca. Va usato con cautela, in quanto alcuni documenti importanti per la nostra ricerca potrebbero contenere anche il termine che vogliamo escludere: è infatti sufficiente che la nostra parola chiave sia presente una sola volta per eliminare il documento dai risultati

È consigliabile non utilizzarlo nelle prime fasi della ricerca, ma visualizzare i risultati e poi escludere gradualmente quelli che sembrano non attinenti.

Alcuni mot. di ric. supportano la sintassi **NOT** altri, come altavista. richiedono la sintassi **AND NOT**

- *antiinfluenzale AND complicanze* (8 pagg)
- *antiinfluenzale AND complicanze AND NOT anziani* (4 pagg)

Alcuni motori di ricerca (pochi) supportano gli operatori di prossimità: quello più comune è NEAR che serve per cercare due termini separati da un certo numero di parole, **Altavista** trova i due termini quando sono all'interno di un gruppo di 10 parole, mentre **Lycos** ha un default di 25 parole. **Lycos Pro** è il motore di ricerca con il maggior numero di operatori di prossimità: è possibile per esempio modificare il default di NEAR con la sintassi NEAR/n dove n è il numero di parole (molto utile NEAR/2 per la ricerca di nomi di persone: Gilberto NEAR/2 Lacchia); sono inoltre disponibili ADJ (i termini devono essere vicini uno all'altro), FAR/n (devono distare n parole), BEFORE (il primo termine deve essere prima del secondo).

La maggior parte dei motori di ricerca supporta un linguaggio simbolico che sostituisce l'operatore AND con il segno + e l'operatore NOT con il segno - (meno). Per esempio

- *antiinfluenzale AND complicanze* corrisponde a *+antiinfluenzale +complicanze*
- *antiinfluenzale AND complicanze AND NOT anziani* corrisponde a *+antiinfluenzale +complicanze - anziani*.